

千歳・苫小牧地方拠点都市地域基本計画の変更について ～安平町早来北進地区～

【はじめに（計画の概要）】

本計画は、平成4年施行の地方拠点法に基づき、地域社会の中心となる地方都市と周辺の市町村からなる地域（＝地方拠点都市地域）の都市機能の増進と居住環境の向上を図るための整備を促進し、地方の自立的な成長を促すことを目的とした計画です。

中心都市である千歳市、苫小牧市のほか、恵庭市、白老町、厚真町、安平町が構成団体となり、平成6年に千歳・苫小牧地方拠点都市地域基本計画の策定を行い、これまで必要に応じ計画変更や見直しを行ってきたところです。

なお、当町に係る計画区域は、田園型ふるさと交流ゾーンという位置付けで、早来北進地区、追分駅周辺地区を区域として設定しています。

現計画に掲載する「安平町早来北進地区」は、ときわ公園（都市計画公園：運動公園）を指しており、野球場やスケート場など各種のスポーツが盛んな地区であるほか、園内にはキャンプ場を整備しており、スポーツ施設・レクリエーション施設の充実を図る方針としています。

【変更概要】

第2次安平町総合計画中期基本計画において掲げているとおり、キャンプ場の魅力的な環境整備や集客力向上に向けた取り組みを目指すこととしており、さらにキャンプ場を取り巻く状況、社会情勢の変化なども踏まえ、かつ、当該区域の利活用に向けた民間企業等からのニーズに応えていくことも視野にキャンプ場のエリア拡張に向けた準備を進めていく予定としております。

エリアの拡張を進めるにあたっては、都市計画区域の変更が必要となりますが、その前段で当該基本計画の変更が必要条件となるため、前述する情勢変化を踏まえ、区域の一部変更・文言整理を行うものです。

なお、主な計画変更内容は次のとおりです。

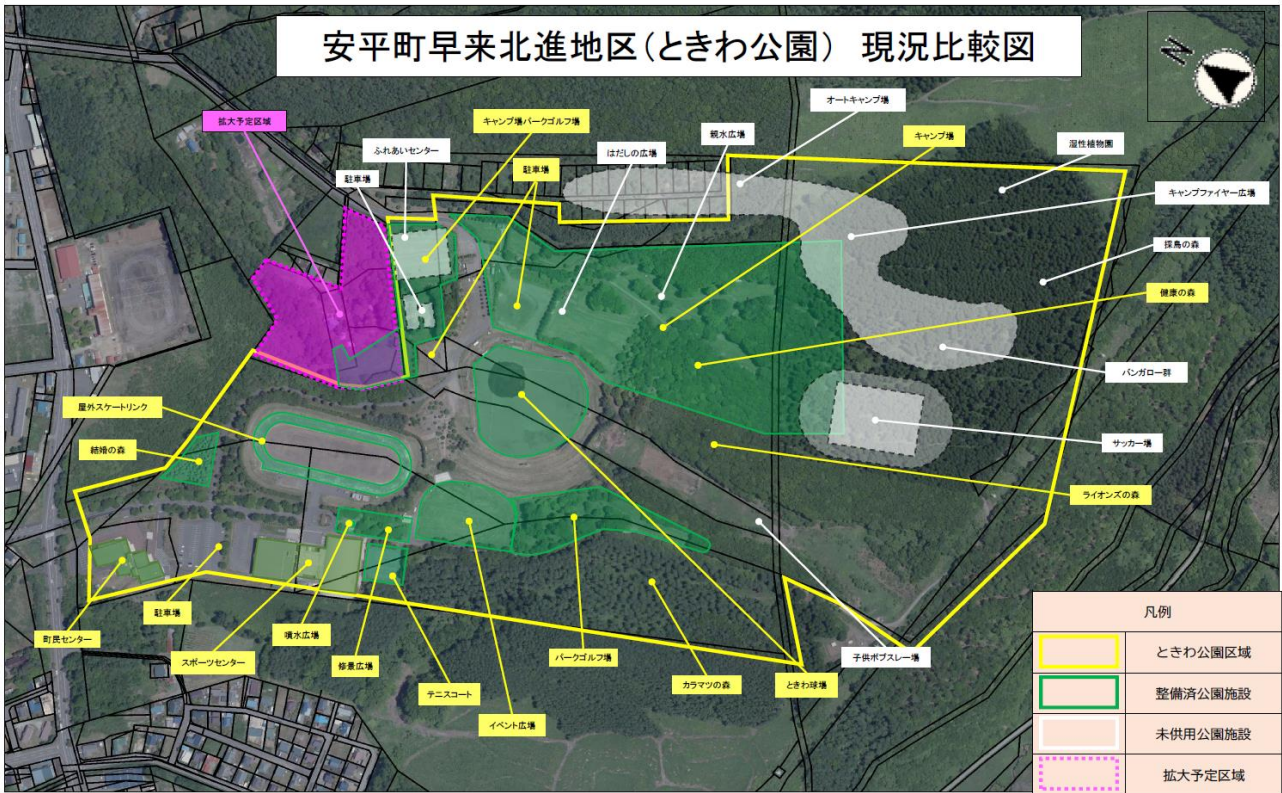
- ・区域の変更（拡張）（46.3 ha → 48.6 ha） ※詳細はP2参照
- ・整備予定のない施設の整理
- ・ときわキャンプ場の拡張についての記載

※計画内における時点修正や表記の修正などの細かな修正は行いません。

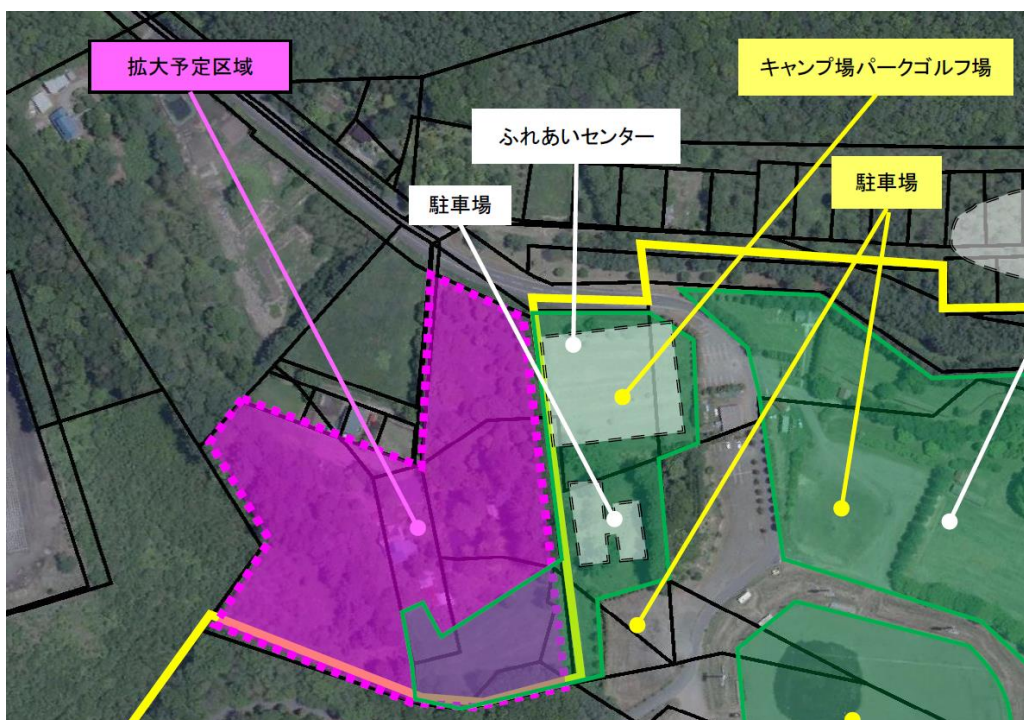
・区域の変更（拡張）

本計画変更において、ときわ公園に隣接する区域を安平町の拠点都市地域の拠点区域に位置付けます。

(1) 全体図



(2) 詳細図

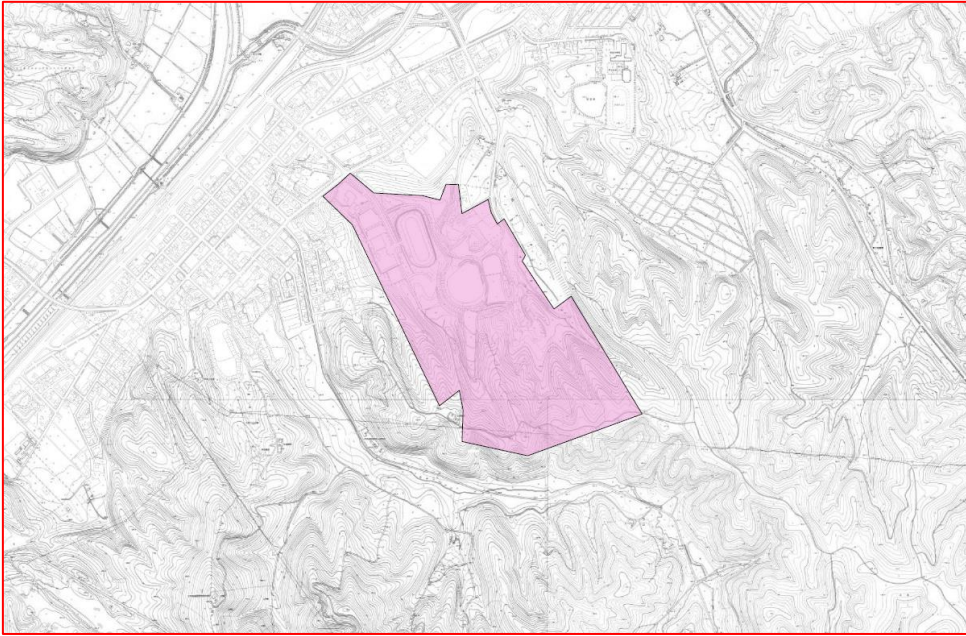
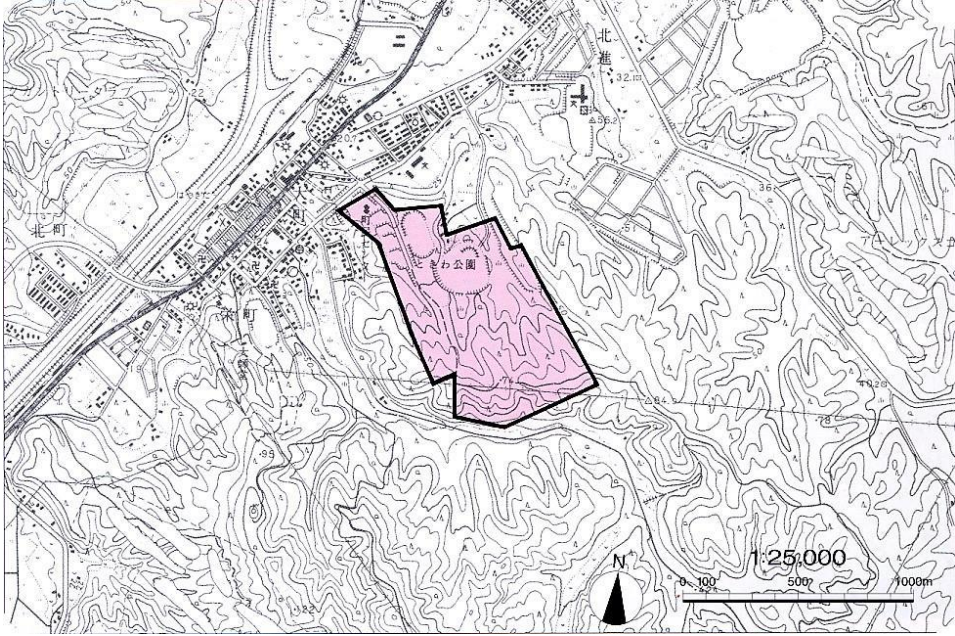


ページ	変更後（新）	変更前（旧）
表紙	<p data-bbox="271 443 1077 488">千歳・苫小牧地方拠点都市地域基本計画</p> <p data-bbox="398 683 954 711">～21世紀の国際空港都市地域を目指して～</p> <p data-bbox="539 836 808 865">（平成28年8月改訂）</p> <p data-bbox="510 916 837 944"><u>（令和 年 月一部変更）</u></p> <p data-bbox="356 1168 992 1235">千歳・苫小牧地方拠点地域整備推進協議会 千歳市・苫小牧市・恵庭市・白老町・安平町・厚真町</p>	<p data-bbox="1279 443 2085 488">千歳・苫小牧地方拠点都市地域基本計画</p> <p data-bbox="1406 683 1962 711">～21世紀の国際空港都市地域を目指して～</p> <p data-bbox="1547 836 1816 865">（平成28年8月改訂）</p> <p data-bbox="1368 1168 2004 1235">千歳・苫小牧地方拠点地域整備推進協議会 千歳市・苫小牧市・恵庭市・白老町・安平町・厚真町</p>

ページ	変更後 (新)	変更前 (旧)
6	<p>第2章 地域のすがた</p> <p>1～4 略</p> <p>5. 公共施設</p> <p>(1)～(6) 略</p> <p>(7) 公園・スポーツ・レクリエーション施設 本地域は、支笏洞爺国立公園に指定されている支笏湖周辺、恵庭岳、樽前山系山麓及び千歳川、漁川、ウトナイ湖など豊かな緑と自然環境に恵まれている。 本地域の公園・スポーツ・レクリエーション施設としては、千歳市市街地に隣接した自然林の豊富な総合公園である青葉公園 (102ha) や鮭の遡上がみられるサーモンパーク等のほか、苫小牧市では、市民の憩いの森となっている緑ヶ丘公園 (91ha)、市民文化公園 (10ha)、オートキャンプ場を設置した錦大沼公園 (230ha)、川沿公園 (6ha) 等が整備されている。また、白老町では、自然体験型レクリエーション拠点となるふるさと 2000年の森 (420ha) のほか、萩の里自然公園整備 (200ha) が、安平町ではときわ公園整備 (49ha) が進められている。</p> <p>(8)～(9) 略</p>	<p>第2章 地域のすがた</p> <p>1～4 略</p> <p>5. 公共施設</p> <p>(1)～(6) 略</p> <p>(7) 公園・スポーツ・レクリエーション施設 本地域は、支笏洞爺国立公園に指定されている支笏湖周辺、恵庭岳、樽前山系山麓及び千歳川、漁川、ウトナイ湖など豊かな緑と自然環境に恵まれている。 本地域の公園・スポーツ・レクリエーション施設としては、千歳市市街地に隣接した自然林の豊富な総合公園である青葉公園 (102ha) や鮭の遡上がみられるサーモンパーク等のほか、苫小牧市では、市民の憩いの森となっている緑ヶ丘公園 (91ha)、市民文化公園 (10ha)、オートキャンプ場を設置した錦大沼公園 (230ha)、川沿公園 (6ha) 等が整備されている。また、白老町では、自然体験型レクリエーション拠点となるふるさと 2000年の森 (420ha) のほか、萩の里自然公園整備 (200ha) が、安平町ではときわ公園整備 (46ha) が進められている。</p> <p>(8)～(9) 略</p>

ページ	変更後 (新)	変更前 (旧)
14	<p data-bbox="181 236 636 264">第3章 地域の将来像と整備の基本方向</p> <p data-bbox="181 316 309 344">1～5 略</p> <p data-bbox="181 392 434 421">6. 各市町の機能分担</p> <p data-bbox="181 469 241 497">(略)</p> <p data-bbox="181 539 898 568">田園型ふるさと交流ゾーン (安平町早来地区、安平町追分地区)</p> <p data-bbox="181 580 1164 724">安平町早来地区では、田園環境にある特性をいかした教養文化、スポーツ・レクリエーション機能を担うこととしており、安平町早来北進地区においてスポーツ公園とその関連施設 (スポーツセンター等) の整備により、スポーツを通じた健康教育機能、都市と農村のスポーツ交流機能の充実を図る。</p> <p data-bbox="181 737 1164 801"><u>また、民間活力などを活用したときわキャンプ場の整備・拡張を通じた交流人口の拡大、都市との交流を図る。</u></p> <p data-bbox="181 813 1164 916">安平町追分地区では、追分駅周辺地区においてJR北海道と十分連携を図りつつ、(仮称)文化体育館等の整備検討を進めながら、特性を活かした教養文化、レクリエーション機能の充実を図る。</p> <p data-bbox="181 963 241 992">(略)</p>	<p data-bbox="1191 236 1646 264">第3章 地域の将来像と整備の基本方向</p> <p data-bbox="1191 316 1319 344">1～5 略</p> <p data-bbox="1191 392 1444 421">6. 各市町の機能分担</p> <p data-bbox="1191 469 1252 497">(略)</p> <p data-bbox="1191 539 1908 568">田園型ふるさと交流ゾーン (安平町早来地区、安平町追分地区)</p> <p data-bbox="1191 580 2175 724">安平町早来地区では、田園環境にある特性をいかした教養文化、スポーツ・レクリエーション機能を担うこととしており、安平町早来北進地区においてスポーツ公園とその関連施設 (スポーツセンター等) の整備により、スポーツを通じた健康教育機能、都市と農村のスポーツ交流機能の充実を図る。</p> <p data-bbox="1191 737 2175 839">安平町追分地区では、追分駅周辺地区においてJR北海道と十分連携を図りつつ、(仮称)文化体育館等の整備検討を進めながら、特性を活かした教養文化、レクリエーション機能の充実を図る。</p> <p data-bbox="1191 928 1252 957">(略)</p>

ページ	変更後 (新)	変更前 (旧)
17	第4章 拠点地区整備	第4章 拠点地区整備
	1. 拠点地区の整備方針	1. 拠点地区の整備方針
	(1) 略	(1) 略
	(2) 各拠点地区の規模	(2) 各拠点地区の規模
	【拠点地区名】	【拠点地区名】
	【主な機能】	【主な機能】
国際的な産業交流拠点機能	千歳オフィス・アルカディア地区 (千歳市) 39ha 業務、情報、交流	千歳オフィス・アルカディア地区 (千歳市) 39ha 業務、情報、交流
	美々地区 (千歳市) 128ha 学術研究	美々地区 (千歳市) 128ha 学術研究
	ウトナイ地区 (苫小牧市) 119ha 物流	ウトナイ地区 (苫小牧市) 119ha 物流
	厚真町豊沢地区 (厚真町) 33ha 企業移転	厚真町豊沢地区 (厚真町) 33ha 企業移転
定住促進・国際交流拠点機能	苫小牧中心市街地地区 (苫小牧市) 84ha 商業、教養文化	苫小牧中心市街地地区 (苫小牧市) 84ha 商業、教養文化
	植苗・美沢地区 (苫小牧市) 1,057ha 交流	植苗・美沢地区 (苫小牧市) 1,057ha 交流
	白老駅北地区 (白老町) 76ha 教養文化	白老駅北地区 (白老町) 76ha 教養文化
	安平町早来北進地区 (安平町) 49ha 教育	安平町早来北進地区 (安平町) 46ha 教育
	追分駅周辺地区 (安平町) 21ha 教養文化	追分駅周辺地区 (安平町) 21ha 教養文化
	西島松地区 (恵庭市) 100ha 定住促進	西島松地区 (恵庭市) 100ha 定住促進

ページ	変更後 (新)	変更前 (旧)
35	<p data-bbox="181 236 459 268">2. 拠点地区の整備概要</p> <p data-bbox="192 312 409 344">(1) ~ (6) 略</p> <p data-bbox="192 389 483 421">(7) 安平町早来北進地区</p> <p data-bbox="203 430 331 462">① 区域図</p> 	<p data-bbox="1193 236 1471 268">2. 拠点地区の整備概要</p> <p data-bbox="1205 312 1422 344">(1) ~ (6) 略</p> <p data-bbox="1205 389 1496 421">(7) 安平町早来北進地区</p> <p data-bbox="1216 430 1344 462">① 区域図</p> 

ページ	変更後（新）	変更前（旧）																														
36	<p data-bbox="226 197 456 225">② 拠点地区の現況</p> <table border="1" data-bbox="203 252 1167 932"> <tr> <td data-bbox="203 252 506 300">面積</td> <td data-bbox="506 252 1167 300">48.6ha</td> </tr> <tr> <td data-bbox="203 300 271 932" rowspan="4">地区の概要</td> <td data-bbox="271 300 506 363">地形等の自然状況</td> <td data-bbox="506 300 1167 363">平坦地</td> </tr> <tr> <td data-bbox="271 363 506 427">土地利用状況</td> <td data-bbox="506 363 1167 427">市街化調整区域</td> </tr> <tr> <td data-bbox="271 427 506 507">下水道整備状況</td> <td data-bbox="506 427 1167 507">町民センター、スポーツセンター、ときわ公園内、キャンプ場合併処理浄化槽設置</td> </tr> <tr> <td data-bbox="271 507 506 619">施設集積状況</td> <td data-bbox="506 507 1167 619">ときわ公園（町民センター、スポーツセンター、スピードスケート場、屋外ステージ、ナイター照明付野球場、テニスコート、ときわキャンプ場等）</td> </tr> <tr> <td data-bbox="203 619 506 778">交通アクセス状況</td> <td data-bbox="506 619 1167 778"> <ul style="list-style-type: none"> ・鉄道（JR早来駅）まで自動車で2分 ・空港（新千歳空港）まで自動車で13分（道道 早来千歳線） ・幹線道路（国道36号）まで自動車で10分（道道千歳鷺川線） ・幹線道路（国道234号）まで自動車で1分 </td> </tr> <tr> <td data-bbox="203 778 506 932">他の拠点地区との連携</td> <td data-bbox="506 778 1167 932">本拠点地区は、四季を通じたスポーツ・レクリエーション機能の集積により、地区住民の自然志向や健康志向等の多様化するニーズに応えるとともに都市と農村の交流の場として、他の拠点地区の支援機能を果たす。</td> </tr> </table> <p data-bbox="226 975 808 1002">③ 整備の方針及び重点的に実施すべき事業の概要</p> <p data-bbox="226 1015 1182 1121">本地域は、オリンピックメダリストの橋本聖子氏をはじめとするスピードスケートやアイスホッケーのスポーツ選手を数多く輩出するなどスピードスケート、アイスホッケー等を中心とした各種のスポーツが盛んな地域でもある。</p> <p data-bbox="226 1134 1182 1273">また、当地区では、地域内各市町と道路ネットワーク等で結ばれる地理的好条件や緑と自然に恵まれた良好な立地環境を有する地区特性をいかし、田園と豊かな自然の中にある牧場や緑の空間を活用した周年利用のできるスポーツ公園を整備してきている。</p> <p data-bbox="226 1286 1182 1425">最近の余暇時間の増加にともなう、健康及び自然志向等の多様化する地域住民のニーズの高まりにより、スポーツを通じた健康教育、また、自然を通じた豊かな情操教育の充実が求められていることから、地域内外住民の日帰り、あるいは、合宿利用者を対象としたスポーツ施設のより一層の整備充実が必要である。<u>そのため</u>、地域の特性</p>	面積	48.6ha	地区の概要	地形等の自然状況	平坦地	土地利用状況	市街化調整区域	下水道整備状況	町民センター、スポーツセンター、ときわ公園内、キャンプ場合併処理浄化槽設置	施設集積状況	ときわ公園（町民センター、スポーツセンター、スピードスケート場、屋外ステージ、ナイター照明付野球場、テニスコート、ときわキャンプ場等）	交通アクセス状況	<ul style="list-style-type: none"> ・鉄道（JR早来駅）まで自動車で2分 ・空港（新千歳空港）まで自動車で13分（道道 早来千歳線） ・幹線道路（国道36号）まで自動車で10分（道道千歳鷺川線） ・幹線道路（国道234号）まで自動車で1分 	他の拠点地区との連携	本拠点地区は、四季を通じたスポーツ・レクリエーション機能の集積により、地区住民の自然志向や健康志向等の多様化するニーズに応えるとともに都市と農村の交流の場として、他の拠点地区の支援機能を果たす。	<p data-bbox="1227 197 1458 225">② 拠点地区の現況</p> <table border="1" data-bbox="1205 252 2168 932"> <tr> <td data-bbox="1205 252 1507 300">面積</td> <td data-bbox="1507 252 2168 300">46.3ha</td> </tr> <tr> <td data-bbox="1205 300 1272 932" rowspan="4">地区の概要</td> <td data-bbox="1272 300 1507 363">地形等の自然状況</td> <td data-bbox="1507 300 2168 363">平坦地</td> </tr> <tr> <td data-bbox="1272 363 1507 427">土地利用状況</td> <td data-bbox="1507 363 2168 427">市街化調整区域</td> </tr> <tr> <td data-bbox="1272 427 1507 507">下水道整備状況</td> <td data-bbox="1507 427 2168 507">町民センター、スポーツセンター、ときわ公園内、キャンプ場合併処理浄化槽設置</td> </tr> <tr> <td data-bbox="1272 507 1507 619">施設集積状況</td> <td data-bbox="1507 507 2168 619">ときわ公園（町民センター、スポーツセンター、スピードスケート場、屋外ステージ、ナイター照明付野球場、テニスコート、ときわキャンプ場等）</td> </tr> <tr> <td data-bbox="1205 619 1507 778">交通アクセス状況</td> <td data-bbox="1507 619 2168 778"> <ul style="list-style-type: none"> ・鉄道（JR早来駅）まで自動車で2分 ・空港（新千歳空港）まで自動車で13分（道道 早来千歳線） ・幹線道路（国道36号）まで自動車で10分（道道千歳鷺川線） ・幹線道路（国道234号）まで自動車で1分 </td> </tr> <tr> <td data-bbox="1205 778 1507 932">他の拠点地区との連携</td> <td data-bbox="1507 778 2168 932">本拠点地区は、四季を通じたスポーツ・レクリエーション機能の集積により、地区住民の自然志向や健康志向等の多様化するニーズに応えるとともに都市と農村の交流の場として、他の拠点地区の支援機能を果たす。</td> </tr> </table> <p data-bbox="1227 975 1809 1002">③ 整備の方針及び重点的に実施すべき事業の概要</p> <p data-bbox="1227 1015 2184 1121">本地域は、オリンピックメダリストの橋本聖子氏をはじめとするスピードスケートやアイスホッケーのスポーツ選手を数多く輩出するなどスピードスケート、アイスホッケー等を中心とした各種のスポーツが盛んな地域でもある。</p> <p data-bbox="1227 1134 2184 1273">また、当地区では、地域内各市町と道路ネットワーク等で結ばれる地理的好条件や緑と自然に恵まれた良好な立地環境を有する地区特性をいかし、田園と豊かな自然の中にある牧場や緑の空間を活用した周年利用のできるスポーツ公園を整備してきている。</p> <p data-bbox="1227 1286 2184 1425">最近の余暇時間の増加にともなう、健康及び自然志向等の多様化する地域住民のニーズの高まりにより、スポーツを通じた健康教育、また、自然を通じた豊かな情操教育の充実が求められていることから、地域内外住民の日帰り、あるいは、合宿利用者を対象としたスポーツ施設のより一層の整備充実が必要であることから、地域の特性</p>	面積	46.3ha	地区の概要	地形等の自然状況	平坦地	土地利用状況	市街化調整区域	下水道整備状況	町民センター、スポーツセンター、ときわ公園内、キャンプ場合併処理浄化槽設置	施設集積状況	ときわ公園（町民センター、スポーツセンター、スピードスケート場、屋外ステージ、ナイター照明付野球場、テニスコート、ときわキャンプ場等）	交通アクセス状況	<ul style="list-style-type: none"> ・鉄道（JR早来駅）まで自動車で2分 ・空港（新千歳空港）まで自動車で13分（道道 早来千歳線） ・幹線道路（国道36号）まで自動車で10分（道道千歳鷺川線） ・幹線道路（国道234号）まで自動車で1分 	他の拠点地区との連携	本拠点地区は、四季を通じたスポーツ・レクリエーション機能の集積により、地区住民の自然志向や健康志向等の多様化するニーズに応えるとともに都市と農村の交流の場として、他の拠点地区の支援機能を果たす。
面積	48.6ha																															
地区の概要	地形等の自然状況	平坦地																														
	土地利用状況	市街化調整区域																														
	下水道整備状況	町民センター、スポーツセンター、ときわ公園内、キャンプ場合併処理浄化槽設置																														
	施設集積状況	ときわ公園（町民センター、スポーツセンター、スピードスケート場、屋外ステージ、ナイター照明付野球場、テニスコート、ときわキャンプ場等）																														
交通アクセス状況	<ul style="list-style-type: none"> ・鉄道（JR早来駅）まで自動車で2分 ・空港（新千歳空港）まで自動車で13分（道道 早来千歳線） ・幹線道路（国道36号）まで自動車で10分（道道千歳鷺川線） ・幹線道路（国道234号）まで自動車で1分 																															
他の拠点地区との連携	本拠点地区は、四季を通じたスポーツ・レクリエーション機能の集積により、地区住民の自然志向や健康志向等の多様化するニーズに応えるとともに都市と農村の交流の場として、他の拠点地区の支援機能を果たす。																															
面積	46.3ha																															
地区の概要	地形等の自然状況	平坦地																														
	土地利用状況	市街化調整区域																														
	下水道整備状況	町民センター、スポーツセンター、ときわ公園内、キャンプ場合併処理浄化槽設置																														
	施設集積状況	ときわ公園（町民センター、スポーツセンター、スピードスケート場、屋外ステージ、ナイター照明付野球場、テニスコート、ときわキャンプ場等）																														
交通アクセス状況	<ul style="list-style-type: none"> ・鉄道（JR早来駅）まで自動車で2分 ・空港（新千歳空港）まで自動車で13分（道道 早来千歳線） ・幹線道路（国道36号）まで自動車で10分（道道千歳鷺川線） ・幹線道路（国道234号）まで自動車で1分 																															
他の拠点地区との連携	本拠点地区は、四季を通じたスポーツ・レクリエーション機能の集積により、地区住民の自然志向や健康志向等の多様化するニーズに応えるとともに都市と農村の交流の場として、他の拠点地区の支援機能を果たす。																															
36																																

性をいかし、安平町スポーツセンター「せいこドーム」を核に、健康で豊かな心身の育成の場、都市と農村の交流の場の創出を図る。

事業としては、ときわ公園においてスポーツ施設、レクリエーション施設（ときわキャンプ場等）の交流施設を整備する。

37

●重点的に整備される教養文化施設等の概要

種別及び種類	概ねの位置	事業主体	備 考
スポーツ施設	安平町早来北進	安平町	ときわ公園（都市公園） スポーツセンター 野球場管理棟 町民センター施設改修（防災支援施設）
レクリエーション施設	安平町早来北進	安平町	ときわ公園（都市公園） ときわキャンプ場（拡張） オートキャンプ場

をいかし、安平町スポーツセンター「せいこドーム」を核に、ふれあいセンター（宿泊研修施設）等、関連施設を整備し、健康で豊かな心身の育成の場、都市と農村の交流の場の創出を図る。

事業としては、ときわ公園においてスポーツセンター（アイスアリーナ等）、サッカー場、子供ボブスレー場等のスポーツ施設及びふれあいセンター（宿泊研修施設）、ときわキャンプ場等の交流施設を整備する。

●重点的に整備される教養文化施設等の概要

種別及び種類	概ねの位置	事業主体	備 考
スポーツ施設	安平町早来北進	安平町	ときわ公園（都市公園） スポーツセンター サッカー場 サッカー場管理等 野球場管理棟
レクリエーション施設	安平町早来北進	安平町	ときわ公園（都市公園） ふれあいセンター ときわキャンプ場 オートキャンプ場